

Coalitieakkoord gemeente Druten, 2026 - 2030

Kernen in kracht, wijken in beweging



Voorwoord

Kernen in kracht, wijken in beweging

Voor u ligt het coalitieakkoord van Kernachtig Druuten, Welzijn Druuten en Dorpslijst Horssen voor de periode 2026–2030. In dit akkoord beschrijven wij waar we met de hele gemeenteraad de komende vier jaar samen aan willen werken voor de inwoners van onze gemeente.

Druuten is een gemeente waar mensen elkaar kennen, ontmoeten en zich thuis voelen in hun wijk of kern. Dat is onze kracht en die willen we behouden. Tegelijkertijd staan we voor veranderingen. De bevolking vergrijsst, huishoudens worden kleiner en de samenleving wordt steeds diverser. Ook ontwikkelingen op het gebied van wonen, zorg, duurzaamheid en economie vragen om keuzes. Wij willen deze veranderingen zorgvuldig en doelgericht aanpakken, met oog voor de menselijke maat en voor wat onze gemeente uniek maakt.

Bij het opstellen van dit coalitieakkoord hebben wij de toekomstvisie Druuten2040 als uitgangspunt genomen. Deze visie geeft richting voor de lange termijn. In dit akkoord maken wij concreet waar wij in deze bestuursperiode de nadruk op leggen en waar wij onze energie en middelen voor inzetten.

Onze centrale ambitie is het versterken van ontmoeting en leefbaarheid in alle wijken en kernen. Dat doen we door te investeren in sterke voorzieningen, passende woningen, een groene en aantrekkelijke leefomgeving, zorg en ondersteuning dichtbij en een gemeente die betrouwbaar, toegankelijk en duidelijk is. Dit doen we in samenwerking met inwoners, partners en de regio.

Niet alles kan tegelijk. Daarom maken wij bewuste keuzes. Met dit coalitieakkoord geven wij helder aan waar wij samen voor staan en waar inwoners ons de komende vier jaar op mogen aanspreken.



Kees Arts
Kernachtig Druuten



Haci Aslan
Welzijn Druuten



Paul Groenen
Dorpslijst Horssen



Coalitieakkoord gemeente Druten, 2026 - 2030

Inhoud

Inleiding	7
1 Thuis in de dorpse gemeente Druten	9
2 Gezond, sociaal en veilig samenleven	13
3 Aantrekkeling en duurzaam landschap	17
4 Energieneutraal, circulair en klimaatbestendig	21
5 Sterke lokale economie	25
6 Goed bereikbaar en verkeersveilig	29
7 Actieve samenwerking en dienstverlening	33
8 Druten in de regio	37
Financiële kaders	39
Portefeuilleverdeling	41



Inleiding

We leven in een tijd waarin veel verandert. Ook in onze gemeente merken we dat ontwikkelingen sneller gaan en steeds dichterbij komen. Denk aan druk op bestaanszekerheid, de energietransitie en klimaatverandering. Daarnaast lopen we tegen grenzen aan, bijvoorbeeld door de beperkte capaciteit op het elektriciteitsnet. Dat heeft invloed op wat we kunnen realiseren en in welk tempo.

Tegelijk merken we dat samenleven niet altijd vanzelf gaat. Verschillen worden soms groter en er is meer aandacht nodig voor verbinding en veiligheid. Dat vraagt om een gemeente die weerbaar is en die samen met inwoners, organisaties en partners werkt aan een sterke en stabiele samenleving.

Daarbij mogen we ook benoemen wat goed gaat. Druen is een gemeente met sterke wijken en kernen, waar mensen elkaar kennen en naar elkaar omkijken. Op die basis bouwen we verder. Tegelijk maken we bewuste keuzes. Niet alles kan tegelijk en niet alles past binnen de mogelijkheden die we hebben.

Deze inleiding schetst de context van dit akkoord. We kiezen voor een koers die realistisch is en tegelijk richting geeft. Een koers waarin we blijven investeren in leefbaarheid en ontmoeting, en waarin we werken aan een gemeente die ook in de toekomst sterk en weerbaar blijft.



Lindenpad →

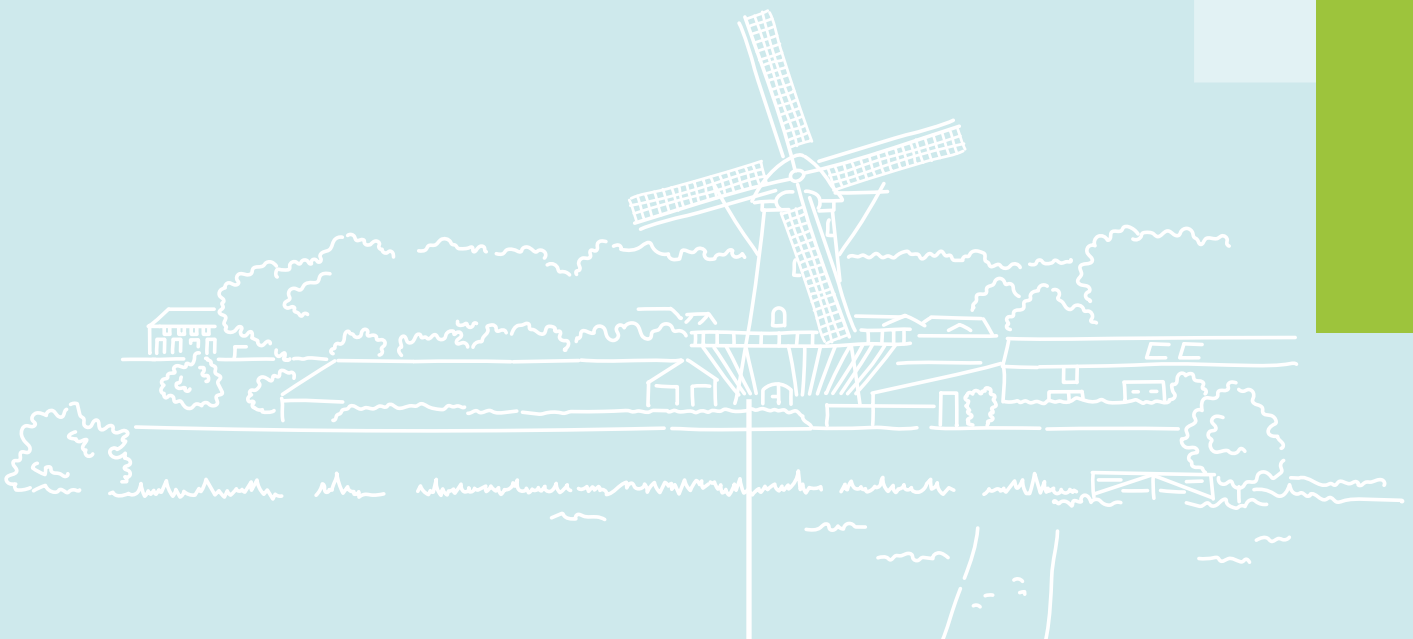
BEUKEMA
→

Mojo
SPECIAL

Pijler 1

Thuis in dorpse gemeente Druten

In gemeente Druten is het ook in 2040 fijn wonen, omringd door groen, water en met goede voorzieningen in iedere kern. We voelen ons thuis in de dorpse gemeente Druten. We willen behouden waar we trots op zijn, maar om ons heen vinden ook veranderingen plaats. Zo worden we gemiddeld steeds ouder en zijn er minder jongeren. De huishoudens worden kleiner en de samenleving wordt steeds diverser. Hierdoor veranderen onze woonwensen. Maar het doel blijft hetzelfde: ons thuis voelen in de dorpse gemeente Druten.



Onze speerpunten

We zetten in op het behoud en de versterking van leefbare wijken en kernen. Basisvoorzieningen zoals ontmoetingsplekken, onderwijs en (sport)verenigingen zijn daarbij essentieel. Zij vormen het hart van de gemeenschap en maken ontmoeting mogelijk. Door te investeren in deze voorzieningen zorgen we dat inwoners actief kunnen blijven deelnemen aan het sociale leven, dichtbij huis.

Bouwen voor eigen inwoners

We zorgen voor voldoende en passende woningen in onze kernen, afgestemd op de behoeften van onze inwoners. Dit doen we gedoseerd. De Omgevingsvisie, de Woonvisie en de Woon/Zorgvisie zijn hierbij leidend. We zetten in op een gevarieerde woningvoorraad, met extra aandacht voor starters, senioren en levensloopbestendige woningen (knarrenhofjes). Naast grotere ontwikkelingen houden we ruimte voor kleinschalige woningbouwinitiatieven. We blijven het mogelijk maken mantelzorgwoningen te plaatsen.

Naast de eerder aangewezen bouwlocatie Van der Zandt en de Scharenburg is de vrijkomende locatie van de Pax Christi College (locatie Meester van Coothstraat) een kansrijke plek voor grondgebonden woningbouw. Daarnaast onderzoeken we hoe we ook koopwoningen zoveel mogelijk beschikbaar kunnen maken voor eigen inwoners, gebruikmakend van nieuwe wettelijke instrumenten. De starterslening blijft daarbij een belangrijk hulpmiddel.

Slimmer benutten van de bestaande woningvoorraad

We benutten de bestaande woningvoorraad beter door woningsplitsing te stimuleren waar dat ruimtelijk en kwalitatief verantwoord is. Daarbij gaan we in gesprek met Woonwaarts en De Kernen en bekijken we waar

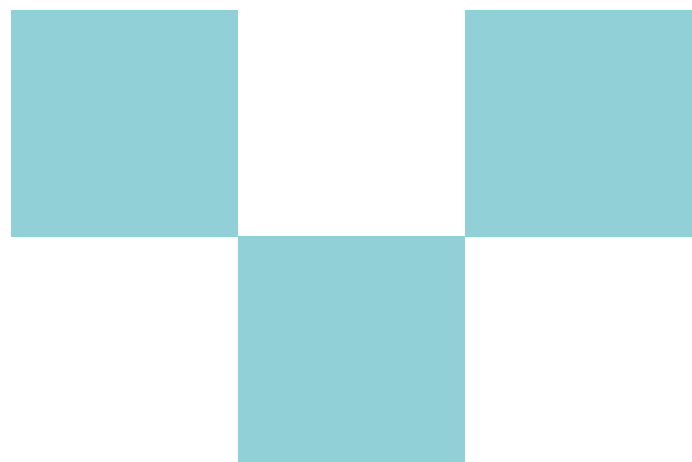
regelaanpassingen, zoals parkeernormen, ruimte bieden voor maatwerk. Ons uitgangspunt is helder: ja, mits, in plaats van nee, tenzij.

Goede en toekomstbestendige onderwijshuisvesting

We stellen zo snel mogelijk een actueel integraal huisvestingsplan voor het onderwijs vast. Dit plan is leidend voor onze keuzes. Samen met schoolbesturen zetten we concrete stappen om schoolgebouwen voor primair, voortgezet en speciaal onderwijs op orde te brengen. We gaan spoedig aan de slag met de gebouwen van het PAX en 't Kloosterhufke inclusief gymzaal. Daarna volgen we de uitgangspunten en prioritering van het integraal huisvestingsplan met het aanpakken van onze onderwijshuisvesting. Hierin besluiten we dat we deze periode een start maken met de (ver/nieuw)bouw van de Octopus en aansluitend aan de slag te gaan met de Sint Victorschool, De Kom en de gymzaal van de Kubus. Zo brengen we prioriteit aan, houden we zicht op de uitvoering en zorgen we dat er echt stappen worden gezet.

Regie op ruimte en kwaliteit

Wij houden ons aan de afspraken uit de Omgevingsvisie. Dat geldt ook voor gebieden die vooral bedoeld zijn voor recreatie en natuur, zoals de Uivermeertjes. Functies die hier niet bij passen, staan wij niet toe. We willen grip houden op meer woningen en hoge gebouwen. Daarom maken we een extra plan: de hoogtevisie. Ook vervangen we de planstop door een planfilter. Zo is er ruimte voor goede plannen. We kijken daarbij naar kwaliteit, betaalbaarheid en of het plan past bij ons woonbeleid.



Druten-Zuid vooruit

We starten met een samenhangend opknappplan voor Druten-Zuid. Samen met inwoners en Woonwaarts werken we aan een wijk die groener, toegankelijker, klimaatadaptief en toekomstbestendig is. Daarbij hebben we aandacht voor de openbare ruimte, ontmoeting, verduurzaming en woonkwaliteit. In deze bestuursperiode willen we zichtbare resultaten en duidelijkheid bieden over de verdere planning. We zetten de opbrengsten uit de realisatiestimulans (subsidie) in om deze resultaten mogelijk te maken. We starten daarnaast een lobby om te kijken of er subsidies beschikbaar zijn bij medeoverheden als de provincie en het Rijk. Hiervoor zoeken we de samenwerking op met het bestuur van de GMR.

Aanpak Oranjebuurt

We gaan aan de slag met een samenhangende aanpak voor de Oranjebuurt. Ook hier werken we samen met inwoners en Woonwaarts aan een wijk die groener, toegankelijker, klimaatadaptief en toekomstbestendig is. Met aandacht voor de openbare ruimte, ontmoeting, verduurzaming en woonkwaliteit. In deze bestuursperiode willen we zichtbare resultaten en duidelijkheid bieden over de verdere planning. We zetten de opbrengsten uit de realisatiestimulans (subsidie) in om deze resultaten mogelijk te maken. Ook hiervoor gaan we aan de slag met een lobby voor beschikbare subsidies.

Dorpshuizen en wijkcentra als ontmoetingsplekken

Dorpshuizen en wijkcentra spelen een sleutelrol in ontmoeting en samenleven. We werken toe naar uniform en toekomstbestendig beleid voor deze voorzieningen, zodat er helderheid is over hun rol, functie en ondersteuning in de verschillende

kernen. Hierbij nemen we de eerder geleverde input van het Platform Gemeenschapshuizen mee.

Op basis van deze input, urgentie en mogelijkheden voor subsidie, geven we deze bestuursperiode prioriteit aan de vernieuwing van dorps huis De Horst. Daarbij bouwen we voort op het reeds door het bestuur van De Horst, in samenwerking met een architect, opgestelde uitvoeringsplan. We toetsen dit plan op haalbaarheid, uitvoerbaarheid en financiële onderbouwing, zodat een realistisch en toekomstbestendig plan ontstaat.

In 2027 wordt de gemeenteraad een concreet uitvoerings- en investeringsvoorstel voorgelegd ter besluitvorming. We reserveren hiervoor de benodigde financiële middelen. Uitgangspunt is dat de uitvoering uiterlijk in 2028 van start gaat. Ook gaan we aan de slag met de opgaven die spelen bij andere gemeenschapshuizen in onze gemeente, waaronder opname in het Meerjaren Onderhoudsplan.

Visie dorps hart Puiflijk

In het kader van de integrale aanpak voor Puiflijk werken we aan een visie op het dorps hart. Deze visie beschrijft hoe het dorps hart zich kan ontwikkelen tot een plek met meer kwaliteit, verblijf en ontmoeting, passend bij de schaal en het karakter van de kern. Samen met inwoners en betrokken partijen stellen we deze visie in de komende periode op. De visie vormt de basis voor toekomstige keuzes en vervolgstappen in de ontwikkeling van het dorps hart van Puiflijk inclusief de basisschool 't Geerke en dorps huis De Lier.



Pijler 2

Gezond, sociaal en veilig samenleven

In gemeente Druten bestaat een sterk gemeenschapsgevoel. We kijken naar elkaar om en zorgen voor elkaar. We werken samen zodat Druten ook in 2040 nog steeds de gezonde en vitale gemeente is waar we nu zo trots op zijn. Dit is belangrijk omdat steeds meer mensen zorg nodig hebben. We worden steeds ouder. Een groeiende groep inwoners heeft ook moeite om financieel rond te komen.



Onze speerpunten

Ontmoeting verbindt mensen en versterkt de leefbaarheid in wijken en kernen. Daarom investeren we in plekken en initiatieven die inwoners samenbrengen: in de openbare ruimte, in dorpshuizen en wijkcentra en bij verenigingen. Zo versterken we sociale netwerken en voorkomen we dat mensen vereenzamen of buiten de boot vallen.

Leefbare wijken en kernen

We zetten gericht in op leefbare wijken en kernen, samen met de mensen die er wonen. Om initiatieven vanuit de samenleving te ondersteunen, stellen we een wijkverbinder aan als vast aanspreekpunt voor inwoners met ideeën. Deze wijkverbinder helpt bij het realiseren van plannen en beschikt over een werkbudget om lokale initiatieven snel mogelijk te maken. Zo verlagen we de drempel naar de gemeente en versterken we de betrokkenheid in de buurt, wijk of kern.

Veiligheid en zichtbare handhaving

Iedereen moet zich veilig voelen in de eigen leefomgeving. We brengen in kaart hoe onze handhaving functioneert en waar versterking nodig is. Op basis daarvan scherpen we onze inzet aan. We geven prioriteit aan de thema's: afvalproblematiek en de zichtbaarheid van BOA's in wijken en kernen. Daarnaast richten we ons op de overlast door huisvesting van internationale medewerkers en de uitgangspunten uit het beleid voor de huisvesting van internationale medewerkers. Ook kijken we kritisch naar het parkeren van bedrijfsbussen in woonwijken. Heldere communicatie is daarbij essentieel: inwoners moeten

weten hoe en waar zij meldingen kunnen doen, ook anoniem.

Overlast honden verminderen

De opbrengsten van de hondenbelasting zetten we de komende twee jaar gericht in voor voorzieningen voor honden, om overlast te verminderen. Na deze periode evalueren we de effecten en bezien we of aanpassing van de belasting mogelijk is.

Jongeren en preventie dichtbij

We evalueren de inzet van straatcoaches en bekijken in hoeverre deze aanpak bijdraagt het maken van verbinding en het voorkomen van overlast. Daarnaast starten we een pilot om het jongerenwerk te versterken, in nauwe samenwerking met onze welzijnspartner. We zetten daarbij stevig in op preventie, (sportieve) ontmoetingsplekken en het vergroten van de (mentale) weerbaarheid van jongeren in hun eigen omgeving. Daarbij hebben we ook aandacht voor het voorkomen van eenzaamheid en somberheid onder jongeren. Door ontmoeting te stimuleren, signalen tijdig op te vangen en samen te werken met partners dragen we bij aan een gezonde ontwikkeling van jongeren.

Sport en bewegen

Sport en bewegen dragen bij aan gezondheid, ontmoeting en sociale samenhang. We stimuleren sport en beweging voor alle leeftijden en ondersteunen sportverenigingen en initiatieven die inwoners in onze wijken en kernen samenbrengen. Daarbij hebben we oog voor toegankelijkheid, vrijwilligers en het behoud van een laagdrempelig sportaanbod.

Gezond en verbonden ouder worden

Senioren vormen een steeds groter deel van onze samenleving. Wij vinden het belangrijk dat zij zo lang mogelijk gezond, zelfstandig en verbonden kunnen blijven leven in hun eigen wijk of kern. In deze bestuursperiode hebben we extra aandacht voor zowel



de fysieke als de mentale gezondheid van senioren. We stimuleren een gezonde leefstijl door ontmoeting en beweging te ondersteunen, bijvoorbeeld via activiteiten in de wijk, verenigingen en ontmoetingsplekken.

Daarnaast zetten we ons actief in om eenzaamheid tegen te gaan. Samen met maatschappelijke partners, welzijnsorganisaties en vrijwilligers versterken we initiatieven die ontmoeting bevorderen en sociale netwerken ondersteunen. Zo dragen we bij aan een samenleving waarin iedereen zich gezien voelt en mee kan blijven doen.

Vrijwilligers als ruggengraat van de samenleving

Vrijwilligers, verenigingen en buurtactiviteiten vormen het hart van onze samenleving. Wij blijven hen actief ondersteunen en zorgen met een verenigingsondersteuner voor een duidelijk en vast aanspreekpunt. Om beter aan te sluiten bij de behoeften van vrijwilligers organiseren we een vrijwilligersconferentie. De opbrengst daarvan gebruiken we als basis voor vernieuwd beleid voor vrijwilligers, verenigingen en buurtactiviteiten.

Evenementen en ontmoeting

Evenementen dragen bij aan ontmoeting en leefbaarheid in onze wijken en kernen. Daarom continueren we de inzet van de evenementencoördinator. Deze ondersteunt initiatiefnemers bij het organiseren van evenementen, helpt hen de weg te vinden binnen de ambtelijke organisatie en begeleidt waar nodig bij vergunningen en subsidieaanvragen. Met deze rol wil de gemeente evenementen mogelijk maken. Daarnaast bekijken we of de beschikbare subsidieregelingen nog passend zijn en of indexering nodig is.

Zorg en ondersteuning voor wie het nodig heeft

Ons armoedebeleid blijft ongewijzigd van kracht. We blijven ons inzetten voor inwoners in sociale kwetsbaarheid

en hebben daarbij specifiek aandacht voor mensen die tussen wal en schip vallen: inwoners die werken en net niet in aanmerking komen voor regelingen, maar wel ondersteuning nodig hebben. Onze inzet is helder: iedereen moet kunnen meedoen.

We ondersteunen de bibliotheek nadrukkelijk in haar rol bij het voorkomen en bestrijden van laaggeletterdheid. Samen zorgen we ervoor dat de inzet van de bibliotheek goed aansluit bij de behoeften van inwoners.

We stimuleren samen met de welzijnsorganisaties de uitbreiding van de verzorgingscirkels en respijtzorg. Hiermee willen we mantelzorgers ontlasten, de onderlinge verbondenheid versterken en eenzaamheid tegengaan. We zijn ons bewust van het belang van goede zorg in de nabijheid. Daarom denken we mee in huisvesting van huisartsen.

Kunst, cultuur en informatiepunten

In onze gemeente dragen het Historisch Informatiepunt, Toeristisch Informatiepunt en Cultuurpunt bij aan het zichtbaar en beleefbaar maken van onze geschiedenis, kunst en cultuur. Deze plekken versterken ontmoeting, verblijf en de identiteit van onze wijken en kernen en dragen bij aan de gastvrijheid van onze gemeente. In 2027 evalueren we de inzet en het functioneren van deze informatiepunten, om te bepalen hoe we hier vanaf 2028 mee omgaan.

Inclusie en meedoen

Iedereen moet mee kunnen doen in onze gemeente. We hebben aandacht voor inclusie en zorgen ervoor dat voorzieningen, activiteiten en dienstverlening zo toegankelijk mogelijk zijn voor alle inwoners. Daarbij houden we rekening met verschillen en werken we samen met betrokken organisaties en initiatieven om uitsluiting te voorkomen en ontmoeting te stimuleren in onze wijken en kernen.



Pijler 3

Aantrekkelijk en duurzaam landschap

Ook in 2040 zijn we trots op ons landschap. Het is afwisselend met slingerende dijken en de Afferdense en Deestse Waarden langs het water van de Waal. Het is een landschap met grote landbouwgebieden en mooie groene kerkdorpen. Een landschap waarin we wonen, leven en werken. Maar om dit te realiseren staan we ook voor een aantal belangrijke uitdagingen. De landbouw verandert, onder andere door de stikstofproblemen. Steeds meer agrarische bedrijven verduurzamen en zoeken naar nieuwe manieren om geld te verdienen, bijvoorbeeld door recreatie. Het klimaat verandert en we moeten onze energie anders opwekken. Dit verandert ons landschap. Het verlies aan biodiversiteit in onze natuur is een zorg. We zoeken een evenwicht tussen natuur- en landschapsbehoud en de vraag naar nieuwe wegen, woningen, bedrijven en dijkverzwaringen.





Onze speerpunten

Groen is onmisbaar voor een prettige leefomgeving. Het nodigt uit tot ontmoeting, beweging en verblijf. Daarom omarmen we het groene karakter van onze gemeente en zetten we in op het behoud en de versterking van de omgevingskwaliteit, zowel in de uiterwaarden als in onze wijken en kernen. We doen dit samen met inwoners, ondernemers en maatschappelijke organisaties.

Samen werken aan vergroening

We starten een brede vergroeningsaanpak in onze wijken en kernen. Met inwoners werken we aan meer groen in de woon- en leefomgeving, onder andere via boomplantacties, tegelwippen en buurtinitiatieven. Daarbij stimuleren we inwoners om actief mee te doen en verantwoordelijkheid te nemen voor hun leefomgeving. Tegelijk zorgen we voor structurele aandacht voor onderhoud, zodat groen ook op de lange termijn bijdraagt aan kwaliteit en leefbaarheid.

Ruimte voor een toekomstgerichte agrarische sector

De agrarische sector is een belangrijke drager van ons landschap. We ondersteunen agrariërs bij de transitie naar een duurzame bedrijfsvoering en denken actief mee over nieuwe verdienmodellen en passende nevenfuncties, zoals recreatie of natuurbeheer. Daarbij benutten we waar mogelijk landelijke en provinciale regelingen om toekomstperspectief te bieden.

Recreatie en ontmoeting in het landschap

We vinden het belangrijk dat inwoners kunnen genieten van het groen dicht bij huis. Struinpaden, wandel- en fietsroutes en recreatieve voorzieningen maken het landschap toegankelijk en versterken de beleving. We verbeteren de communicatie over bestaande routes en verkennen waar uitbreiding mogelijk is, met respect voor natuur en omgeving. Zo maken we het landschap tot een plek waar inwoners elkaar ontmoeten en tot rust kunnen komen.

Zorg voor erfgoed en identiteit

Ons erfgoed vertelt het verhaal van onze gemeente en versterkt de identiteit van onze kernen. We voeren proactief regie op het behoud van monumenten door hun staat tijdig te monitoren en preventief te handelen. Daarnaast hebben we aandacht voor immaterieel erfgoed en voor bijzondere plekken die beeldbepalend zijn, zoals dorpsgezichten.

Kwaliteit van de openbare ruimte

Een verzorgde openbare ruimte draagt direct bij aan leefbaarheid. We zien scherper toe op de naleving van de bestaande kwaliteitscriteria en verhogen, waar nodig, stapsgewijs het onderhoudsniveau door scherpe keuzes te maken en prioriteiten te stellen. Wanneer we bewust kiezen voor minder onderhoud, bijvoorbeeld om biodiversiteit te vergroten, leggen we inwoners duidelijk uit waarom.

Dijkversterking met oog voor omgeving

De geplande dijkversterking heeft grote impact op onze gemeente. We blijven actief betrokken en bewaken de belangen van inwoners en ondernemers. Daarbij sturen we op een zorgvuldige inpassing, met aandacht voor leefbaarheid, bereikbaarheid en het behoud van landschappelijke kwaliteit.

Aandacht voor dieren

We hebben aandacht voor het welzijn van dieren en een zorgvuldige omgang met dieren in onze gemeente. We hebben een beleidsplan Dierenwelzijn en gaan aan de slag met een uitvoeringsagenda. Ook continueren we de aanpak om roekenoverlast te verminderen.

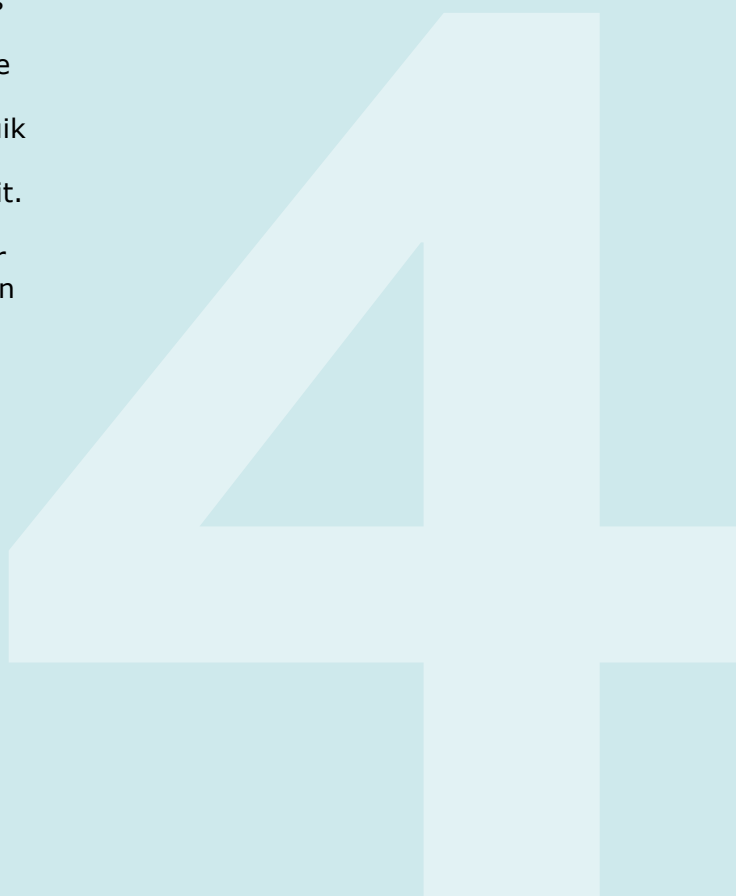




Pijler 4

Energie neutraal, circulair en klimaatbestendig

We zijn bezig met het veranderen naar een duurzame en circulaire wereld. Zo proberen we minder grondstoffen te gebruiken en om ze meer te recyclen. Dit is ook hard nodig. We moeten ons aanpassen aan het klimaat dat verandert, zoals hete zomers, droogte en hevige regen. Niet alleen het klimaat verandert. Ons energieverbruik verandert ook. We stappen over van gas en olie naar duurzame elektriciteit. Ons elektriciteitsnet is hier nog niet helemaal klaar voor. We hebben meer plekken nodig voor elektrisch laden en manieren om energie op te slaan.





Onze speerpunten

Wij werken toe naar een energieneutrale en circulaire gemeente in 2040, waarbij we gebruikmaken van bewezen én innovatieve oplossingen die bijdragen aan een prettige leefomgeving. Daarbij staat voor ons voorop dat duurzaamheid bijdraagt aan een prettige leefomgeving. Maatregelen moeten uitlegbaar, toepasbaar en zichtbaar zijn in het dagelijks leven van inwoners, in hun wijk of kern.

Klimaatbestendige wijken en kernen

We richten onze openbare ruimte zo in dat deze beter bestand is tegen extreme weersomstandigheden. In onze wijken en kernen zetten we in op meer groen, schaduw en ruimte voor wateropvang, zoals wadi's en groene bermen. Dit vermindert wateroverlast en hittestress en maakt de leefomgeving aantrekkelijker om te verblijven en elkaar te ontmoeten.

Energie en warmte: zorgvuldig en samen

We houden vast aan de ambitie om in 2040 energieneutraal te zijn. We zetten in op energiebesparing, slimme opwekking, energieopslag en duurzame warmteoplossingen, in samenwerking met onze regio en netbeheerders. Daarbij houden we rekening met beperkingen op het elektriciteitsnet en de gevolgen voor de uitvoering én het tempo van onze plannen.

Energieopslag is daarbij een belangrijke schakel, om duurzaam opgewekte energie beter te benutten en het elektriciteitsnet te ontlasten. Nieuwe ontwikkelingen worden zoveel mogelijk energieneutraal ontwikkeld, om verdere belasting te voorkomen. Windmolens maken geen onderdeel uit van onze energiemix en wordt de komende vier jaar niet in planvorming of beleid opgenomen.

Om inwoners te ondersteunen, realiseren we een laagdrempelig energieloket waar zij terecht kunnen

voor advies en praktische ondersteuning.

Als gemeente geven we het goede voorbeeld door onze maatschappelijke gebouwen te verduurzamen. Ook ondersteunen we de verduurzaming van sportaccommodaties en dorpshuizen. Daarnaast onderzoeken we of duurzaamheidsinitiatieven van overheid, inwoners en organisaties ondersteund kunnen worden via het Omgevingsfonds.

Innovatie en nieuwe oplossingen

We staan open voor innovatieve en nieuwe mogelijkheden om onze ambitie van energieneutraliteit te realiseren. Dat betekent dat we actief volgen welke ontwikkelingen kansrijk zijn en waar mogelijk ruimte bieden aan pilots en vernieuwende initiatieven, passend bij onze gemeente. Daarbij zoeken we samenwerking met regiogemeenten, kennispartners, inwoners en ondernemers.

Een circulaire aanpak als nieuwe norm

We willen minder afhankelijk zijn van nieuwe, schaarse grondstoffen en stimuleren slim ontwerpen, (lokaal) hergebruik en recycling. Bij nieuwe ruimtelijke ontwikkelingen en gemeentelijke projecten streven we naar een zo circulair mogelijke aanpak. Door zelf het goede voorbeeld te geven, laten we zien dat duurzaamheid en kwaliteit hand in hand kunnen gaan.

Samen werken aan bewustwording en betrokkenheid

De energietransitie en circulaire economie slagen alleen als inwoners en ondernemers kunnen meedoen. We zetten daarom in op duidelijke communicatie, praktische ondersteuning en initiatieven die inwoners bijeenbrengen rond duurzaamheid. Zo maken we van duurzaamheid geen abstract doel, maar een gezamenlijke opgave in onze wijken en kernen.





Pijler 5

Sterke lokale economie

De economie verandert. Er gaan meer mensen met pensioen en er zijn minder mensen die net klaar zijn met hun opleiding. Hierdoor zijn er minder mensen die kunnen werken. Bedrijven vinden moeilijker geschikt personeel. Ook bedrijven zelf veranderen. In bepaalde sectoren zijn meer kleine zelfstandigen, terwijl in andere sectoren bedrijven groter worden. Bedrijven doen steeds meer digitaal en proberen energiezuiniger en duurzamer te werken. Maar er is niet altijd genoeg ruimte om te groeien. Deze veranderingen hebben invloed op de manier waarop bedrijven werken en zich aanpassen aan een snel veranderende economie. We houden rekening met deze veranderingen en zorgen dat onze economie sterk en divers is.



Onze speerpunten

Wij zetten in op een sterke en diverse lokale economie die past bij het kleinschalige karakter van onze gemeente. Economische ontwikkeling mag de leefbaarheid van onze wijken en kernen niet onder druk zetten, maar moet daar juist aan bijdragen. We zoeken steeds de balans tussen ondernemerschap, bereikbaarheid en een prettige leefomgeving.

Een levendig en aantrekkelijk centrum

Het centrum van Druten is een belangrijke ontmoetingsplek voor inwoners en bezoekers. We werken aan een levendig en herkenbaar centrum door ruimte te bieden voor ontmoeting, horeca en evenementen. We realiseren op gezette tijden een autovrij horecaplein bij de kerk en gaan in overleg met het kerkbestuur over het toegankelijk maken van de parochietuin als groene verblijfsplek.

Daarnaast sturen we samen met de centrumondernemers, vastgoedeigenaren en centrummanager op de kwaliteit en functie van het centrum. We verkennen de mogelijkheden om woningfunctie op de begane grond te beperken, zodat het winkelgebied

levendig blijft en ruimte biedt aan economische en maatschappelijke functies. Om de vastgoedeigenaren in het centrum van Druten meer te betrekken bij ontwikkelingen onderzoeken we de mogelijkheden tot het realiseren van een Bedrijven Investeringszone.

Recreatie en ontmoeting in het Drutens bosje

Het Drutens bosje krijgt een volwaardigere rol als plek voor recreatie, ontmoeting en evenementen. We vergroten de gebruikswaarde van dit gebied en onderzoeken welke faciliteiten nodig zijn om hier op een passende manier kleinschalige optredens en lokale activiteiten te organiseren, met respect voor de omgeving.

Toekomstbestendige bedrijventerreinen

We zetten samen met onze ondernemers in op de revitalisering van bedrijventerrein Westerhout-Noord, met specifieke aandacht voor de huidige parkeeroverlast. We onderzoeken actief welke externe fondsen en subsidiemogelijkheden beschikbaar zijn om de kwaliteit van het terrein te verbeteren.

Onze bedrijventerreinen krijgen een groene en verzorgde uitstraling die



past bij het landschap van Druten. Grootschalige bebouwing die afbreuk doet aan deze kwaliteit past niet binnen onze visie. Samen met de regio zorgen we voor voldoende ruimte voor bedrijven, met aandacht voor een goede balans tussen economie en leefomgeving.

Voorzieningen in alle kernen

Goede voorzieningen zijn essentieel voor leefbare kernen. We onderzoeken bijvoorbeeld de haalbaarheid van een supermarkt of levensmiddelenwinkel in Deest, zodat basisvoorzieningen ook daar behouden blijven. Daarnaast voeren we een actieve lobby om landelijke winkelketens aan te trekken die een aanvulling vormen op het huidige aanbod en de aantrekkelijkheid van onze gemeente versterken.

Ondernemerschap en agrarische sector

We blijven onze ondernemers en agrariërs ondersteunen bij veranderingen in de economie en in de sector. Daarbij denken we actief mee over kansen voor bedrijven die willen verbreden, bedrijven die omschakelen naar een andere functie en voor bedrijven die verder gaan in de agrarische sector. Zo versterken we de economische vitaliteit van onze gemeente, met respect voor landschap en leefomgeving.





Pijler 6

Goed bereikbaar en verkeersveilig

We verplaatsen ons iedere dag. Naar school, werk, de winkel of bijvoorbeeld de dokter. Hoe makkelijk we ergens kunnen komen, is dus heel belangrijk. In 2040 is gemeente Druten voor iedereen goed bereikbaar. Ook voor mensen die niet zo makkelijk bewegen. Onze manier van reizen verandert steeds. Door onze ligging gebruiken we vaak de auto, en dat zal zo blijven. Toch wordt de fiets steeds vaker een passend alternatief. Door de hoge kosten van het openbaar vervoer zien we sommige routes mogelijk verdwijnen. We zien ook dat mensen steeds vaker samen reizen en groenere keuzes maken. Ook in de toekomst vinden we het belangrijk dat iedereen makkelijk kan reizen, binnen en buiten onze gemeente. Op een manier die past bij hun situatie.



Onze speerpunten

Goede bereikbaarheid en verkeersveiligheid zijn essentieel voor een leefbare gemeente. Ze bepalen hoe inwoners zich dagelijks verplaatsen naar school, werk, voorzieningen en ontmoetingsplekken in hun wijk of kern. Daarbij gaat het om veiligheid, toegankelijkheid en comfort voor iedereen. In deze bestuursperiode zetten we gerichte stappen om knelpunten aan te pakken en onze wijken en kernen veilig en goed bereikbaar te houden.

Verkeersveiligheid rondom scholen en in woonwijken

Verkeersveiligheid krijgt hoge prioriteit, met extra aandacht voor kwetsbare verkeersdeelnemers (wandelaars en fietsers). We verbeteren de veiligheid van wandel- en fietsroutes vanuit wijken en kernen richting scholen. Hierbij hebben we nadrukkelijke aandacht voor veilige en overzichtelijke oversteekplaatsen en een verkeersveilige inrichting van het gebied rondom scholen. Specifiek onderzoeken we de verkeersveiligheid langs en over de Van Heemstraweg, zoals een oversteek ter hoogte van Tichellande.

De verplaatsing van het Pax Christi College (locatie Meester van Coothstraat) vraagt om een hernieuwde beoordeling van de bereikbaarheid en verkeersveiligheid in de omgeving. We brengen in beeld welke aanpassingen nodig zijn om veilige fiets- en looproutes van en naar scholen te waarborgen en zorgen voor veilige ontsluitingen op de Van Heemstraweg. Ook hebben we aandacht voor de bereikbaarheid en verkeersveiligheid naar haltes

en knooppunten van het openbaar vervoer, zoals de oversteek naar de bushalte in Deest.

Goede ontsluiting en doorstroming aan de westzijde van Druten

De ontsluiting van Druten-West vraagt om een herbeoordeling. In het licht van de woningbouwontwikkeling in Druten-West bekijken we opnieuw wat nodig is voor een vlotte en veilige verkeersafwikkeling. Daarbij betrekken we nadrukkelijk de huidige brug aan de westzijde van Druten. We beoordelen of de kwaliteit en vormgeving van deze verbinding moeten worden aangepast om het rijcomfort te verbeteren en de verkeersveiligheid te vergroten.

Bereikbaar en veilig buitengebied

Ook het buitengebied moet veilig en goed toegankelijk blijven. Dit is belangrijk voor de bereikbaarheid van onze kernen voor inwoners, ondernemers en bezoekers. We zetten in op veilige wegen in het buitengebied, met aandacht voor goede bermen, veilige opvang naast de weg en passend bermbeheer. Zo borgen we bereikbaarheid en verkeersveiligheid zonder afbreuk te doen aan het landschap.

Ruim baan voor fietsers en voetgangers

We geven fietsers en wandelaars meer ruimte en voorrang door te investeren in goede, veilige en comfortabele fiets- en wandelpaden en hier consequent rekening mee te houden bij de inrichting van de openbare ruimte. De Waalbandijk speelt daarbij een belangrijke rol als oost-westverbinding, vooral voor recreatief gebruik. We onderzoeken de mogelijkheid om op de Waalbandijk zoveel mogelijk gemotoriseerd verkeer te weren, maar toegankelijk te houden voor bestemmingsverkeer.

Daarnaast bekijken we of op kruispunten waar eerder ongevallen hebben plaatsgevonden aanvullende maatregelen nodig zijn, zoals extra verlichting, om de verkeerssituatie veiliger te maken.

Veiligheid en doorstroming op de Maas- en Waalweg (N322)

De Maas- en Waalweg is van groot belang voor de bereikbaarheid en verkeersafwikkeling in onze gemeente en regio. We blijven ons actief inzetten om deze weg veiliger te maken. Hiervoor voeren we een gerichte lobby om de maximumsnelheid te verlagen naar 80 km per uur en om de aanleg van middengeleiders te realiseren.

Aanpak van knelpunten in woongebieden

Plekken waar snelheidsbeperkende maatregelen onvoldoende effect hebben, pakken we aan. Zo bekijken we in De Koekoek en het gebied Raadhuisstraat/Hogestraat of aanvullende snelheidsbeperkende maatregelen nodig zijn om de verkeersveiligheid te verbeteren en de leefbaarheid te vergroten. Mede vanwege de komst van Deest-Zuid vinden we dat de Van Heemstraweg in Deest binnen de bebouwde kom komt te liggen.





Pijler 7

Actieve samenwerking en dienstverlening

In gemeente Druten bestaan volop ideeën en plannen om de dorpen beter te maken. Daarom werken we als gemeente graag samen met onze inwoners, bedrijven en organisaties. Samen kunnen we veel bereiken. Maar, we kunnen niet alles. Er zijn soms tegengestelde belangen of is er te weinig geld of te weinig personeel. Daarom moeten we keuzes maken. Zo ook in onze dienstverlening. Er is blijvend aandacht voor dienstverlening, de keuzes die we maken, passen bij de behoefte van inwoners.

Onze speerpunten

In deze bestuursperiode werken we verder aan een gemeente die toegankelijk, betrouwbaar en duidelijk is in haar samenwerking en dienstverlening. We werken samen met inwoners en ondernemers en zijn daarbij duidelijk over de keuzes die we maken en wat wel en niet mogelijk is.

Samenwerken met inwoners en ondernemers

We nodigen inwoners en ondernemers actief uit om mee te denken en mee te doen bij ontwikkelingen en initiatieven in onze gemeente. Om dit structureel te versterken zetten we in op het opzetten van een inwonerspanel. Via dit panel worden inwoners niet alleen eens per vier jaar (bij de verkiezingen), maar ook tussentijds en doorlopend betrokken bij belangrijke vraagstukken.

Dorps- en wijkgericht werken

We blijven inzetten op dorps- en wijkgericht werken, waarbij de behoeften van inwoners centraal staan. De wijkverbinder speelt hierbij een belangrijke rol als schakel tussen inwoners, initiatieven en de gemeente. Op deze manier versterken we de betrokkenheid en investeren we samen in leefbare en sterke wijken en kernen.

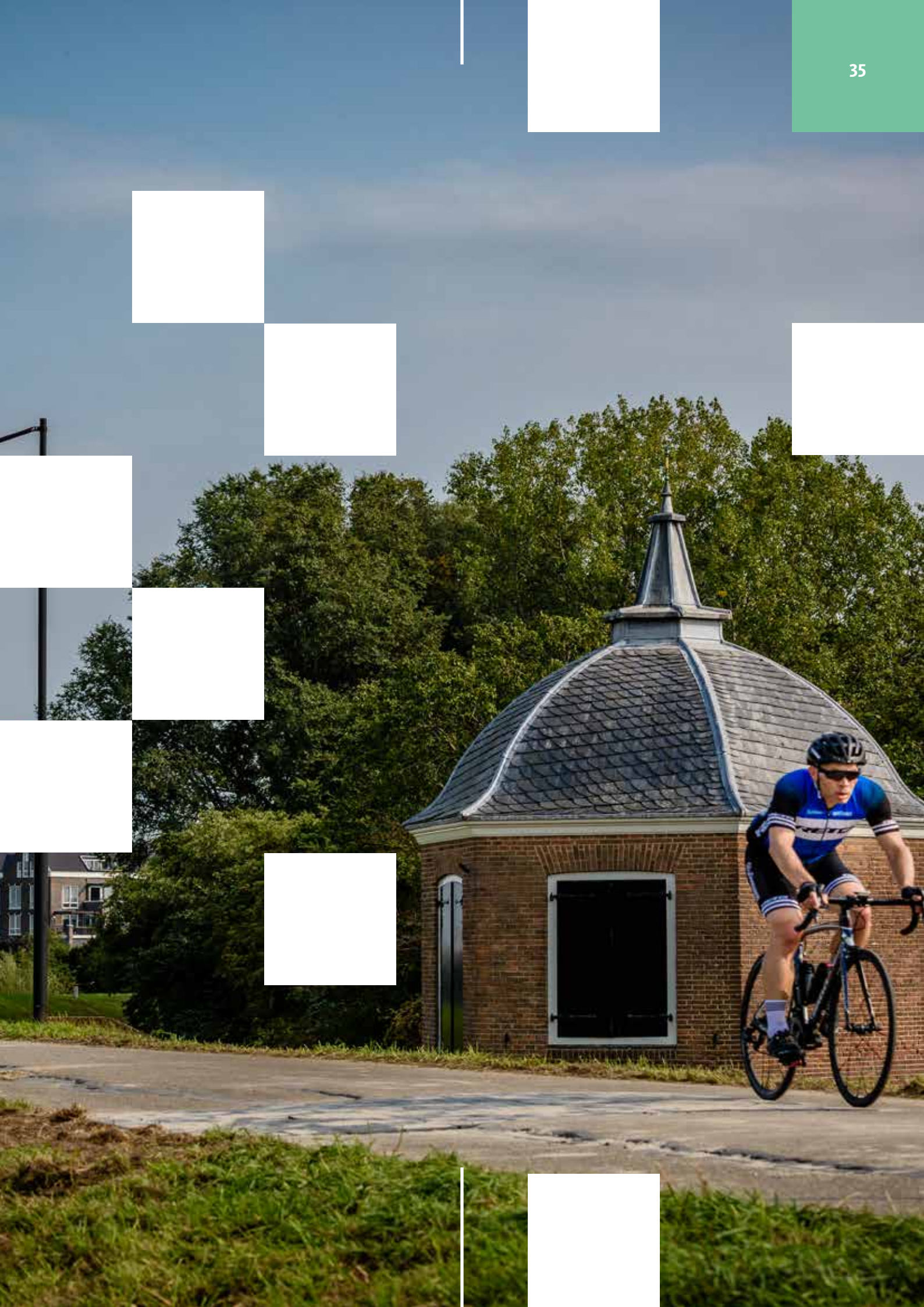
Toegankelijke dienstverlening: digitaal én fysiek

We blijven onze digitale dienstverlening verder verbeteren, zodat inwoners en ondernemers zoveel mogelijk zaken eenvoudig online kunnen regelen. Tegelijk erkennen we dat niet alles digitaal kan of wenselijk is. Een fysiek loket blijft belangrijk en onze medewerkers blijven benaderbaar voor vragen, zeker binnen het ruimtelijk domein. We zorgen voor heldere aanspreekpunten voor inwoners en ondernemers en werken met korte lijnen.

We kijken daarbij naar de openingstijden van het gemeentehuis en onderzoeken of een andere balans, zoals extra avondopenstelling, beter aansluit bij de behoeften van inwoners.

Vertrouwen in onze ambtelijke organisatie

We waarderen de inzet en kwaliteit van onze ambtelijke organisatie (WDW). We ondersteunen de ingezette doorontwikkeling om de organisatie verder te versterken. We vertrouwen op de kennis en expertise van onze eigen medewerkers en zetten primair in op het intern oppakken van vraagstukken, voordat we externe inzet overwegen.





Pijler 8

Druten in de regio

Onze uitdagingen rondom ruimte, migratie, huisvesting, bereikbaarheid, economie, energie en klimaat worden ingewikkelder. Hiervoor is het noodzakelijk dat we in de regio samenwerken. Deze uitdagingen zijn te groot om voor ons als gemeente alleen op te pakken. Samen met de regio zoeken we naar oplossingen. Steeds vaker krijgt de regio geld vanuit Europa of de Nederlandse regering voor het aanpakken van uitdagingen.



Onze speerpunten

In deze bestuursperiode blijven we inzetten op het versterken van onze positie in de regio door actief samen te werken, kansen te benutten en waar nodig het initiatief te nemen. Met de volgende speerpunten geven we richting aan hoe we deze samenwerking vormgeven en dit altijd met het belang van onze inwoners en kernen voor ogen.

Actieve regionale samenwerking

We blijven investeren in samenwerking met andere gemeenten en regionale partners, omdat dit directe meerwaarde biedt voor onze inwoners en bedrijven. Binnen bestaande samenwerkingsverbanden, zoals de Groene Metropoolregio, nemen we actief deel en pakken we onze rol bewust. Waar mogelijk brengen we onderwerpen in en leveren we een constructieve bijdrage aan gezamenlijke oplossingen.

Recreatie en toerisme in regionaal perspectief

We zetten ook de komende bestuursperiode in op recreatie en toerisme, in nauwe samenwerking met de regio. We verwelkomen fietsers, wandelaars en bezoekers die onze omgeving willen ontdekken.

Lobby en belangenbehartiging

We schromen niet om, waar dat nodig is, actief in gesprek te gaan met andere overheden. Door middel van gerichte lobby en public affairs zetten we ons proactief in om de belangen van Druten onder de aandacht te brengen bij provincie, Rijk en andere partners. Zo vergroten we de kans op ondersteuning, financiering en passende oplossingen voor regionale opgaven.

Samenwerking tussen gemeenten: blijven verkennen en versterken

Het recent uitgevoerde bestuurskrachtonderzoek benadrukt het belang van het actief blijven investeren in samenwerking met buurgemeenten. We blijven daarom het gesprek aangaan en verkennen hoe samenwerking verder kan worden uitgebreid of verdiept, zonder daarbij vooruit te lopen op conclusies. Stilstand is geen optie: we volgen deze ontwikkeling actief en nemen waar passend het voortouw in het gesprek over de toekomst.

Financiële kaders

We gaan zorgvuldig en verantwoordelijk om met de financiën van gemeente Druten. Daarbij zijn we ons bewust van de financiële positie van onze gemeente en houden we ontwikkelingen op rijks- en regionaal niveau nauwlettend in de gaten. We maken bewuste keuzes en werken zoveel mogelijk binnen de bestaande begroting. Ons jaarlijks financieel perspectief zal bepalend zijn voor de prioritering en fasering van de uitvoering van dit akkoord. Jaarlijks wordt bij de begrotingsbehandeling een integrale afweging gemaakt op basis van het actuele financieel perspectief en de beschikbare ambtelijke capaciteit.

We kijken daarbij creatief en zorgvuldig naar de inzet van beschikbare middelen en benutten kansen om ambities slim te combineren. Als de pilot Zero Based Budgeting positieve resultaten kent, voeren we deze methode van begroten breder in. We streven er nadrukkelijk naar om het meerjarig perspectief structureel sluitend te krijgen en te houden. We realiseren ons dat er financieel uitdagende jaren aankomen. Juist daarom maken we bewuste afwegingen en blijven we overeind houden wat voor onze gemeente van grote waarde is. Het uitgangspunt is dat we niet bezuinigen op onze sociale maatschappelijke voorzieningen en ondersteuning die inwoners direct raken.

Voor de uitvoering van de ambities uit dit coalitieakkoord is jaarlijks een bedrag van € 300.000 gereserveerd. Waar mogelijk geven we uitvoering aan plannen binnen de vastgestelde financiële kaders. Tegelijk zijn we bereid, als dat nodig is, aanspraak te maken op de algemene reserves om grote en noodzakelijke ontwikkelingen mogelijk te maken die bijdragen aan de leefbaarheid van onze wijken en kernen en aan de kwaliteit van voorzieningen.

Wat betreft de lokale lasten blijft het uitgangspunt dat de OZB op het regionale gemiddelde blijft. Op deze manier willen we onze voorzieningen op peil houden en blijven investeren in een leefbare en toekomstbestendige gemeente.





Portefeuilleverdeling

Burgemeester

- Openbare orde en veiligheid
- Handhaving en toezicht
- Dienstverlening en communicatie
- Bestuurlijke en regionale coördinatie
- Personeel en organisatie
- Juridische zaken
- Informatisering en digitale transformatie
- Evenementen en vergunningverlening
- Vluchtelingen
- WDW-bestuur

Wethouder Willy Brink

1e locoburgemeester

- Financiën
- Bouwen, wonen en volkshuisvesting
- Gebiedsontwikkeling en ruimtelijke ordening
- Grondbedrijf
- Omgevingswet
- Onderwijshuisvesting
- Archeologie
- WDW-bestuur

Wethouder Remco Zwartkruis

3e locoburgemeester

- WMO, Zorg en Welzijn
- Senioren
- Kunst en cultuur
- Sport en sportaccommodaties
- Publieke gezondheid en preventie
- Jeugdzorg en jongerenwerk
- Leefbaarheid en maatschappelijke voorzieningen
- Openbare ruimte en groen
- Wijkgericht en gebiedsgericht werken
- Doelgroepenvervoer

Wethouder Nadine Huntink

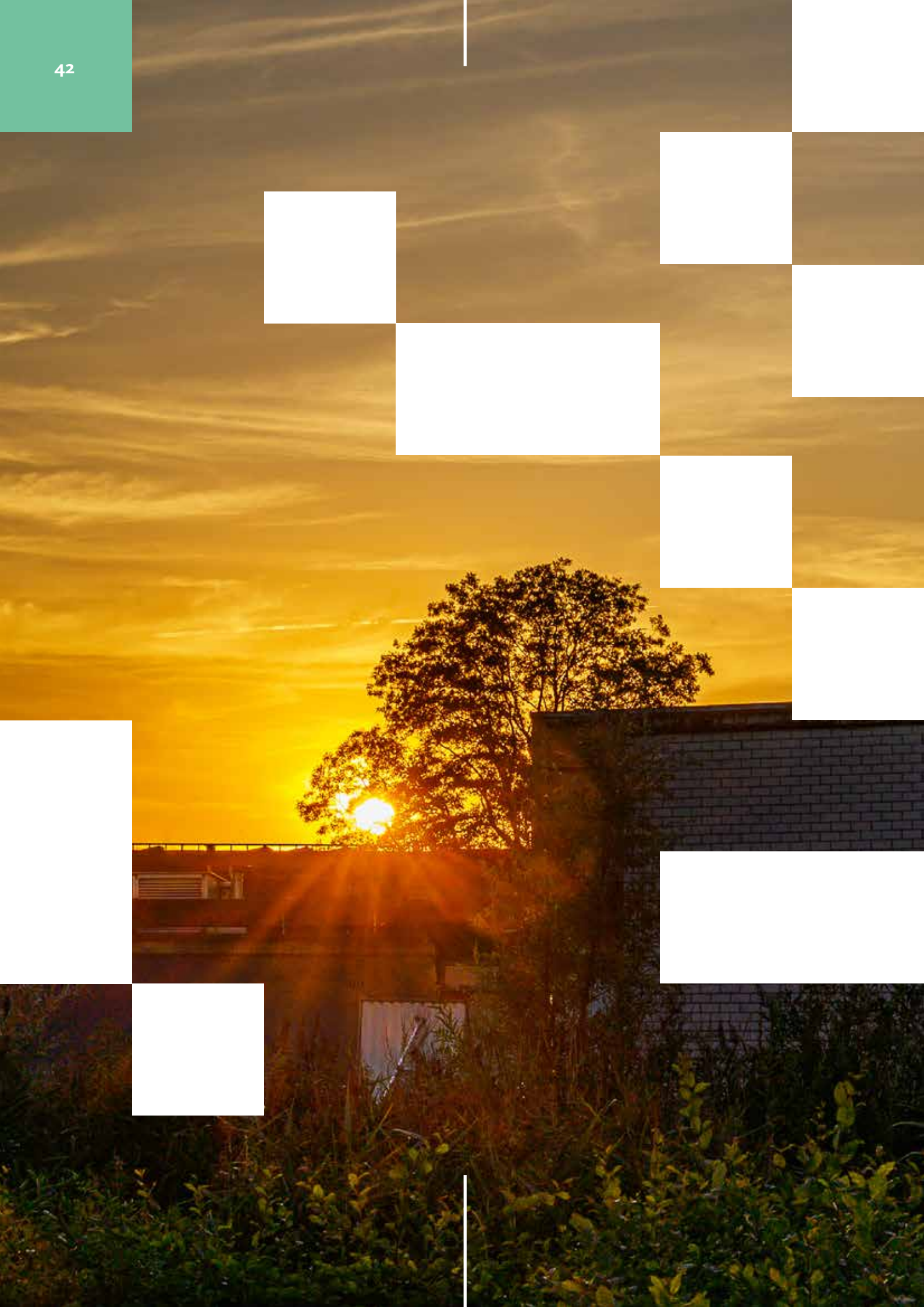
2e locoburgemeester

- Economie en arbeidsmarkt
- Werk en inkomen
- Participatie
- Onderwijs en leerplicht
- Armoedebeleid en bestaanszekerheid
- Toerisme en vrijetijdseconomie
- Inclusie en toegankelijkheid
- Dierenwelzijn
- Statushouders en Inburgering

Wethouder Koen van Aanholt

4e locoburgemeester

- Duurzaamheid en energietransitie
- Klimaatadaptatie en circulaire economie
- Milieu en omgevingskwaliteit
- Verkeer, vervoer en mobiliteit
- Afval en grondstoffen
- Water en waterbeheer
- Gemeentelijk vastgoed
- Omgevingsdienst
- Monumenten en erfgoed
- Recreatie



Colofon

Uitgave

Gemeente Druten, mei 2026

Redactie

College van burgemeester en wethouders

Fotografie

John van Gelder, Henk Hulshof, Sharon Willems, archiefbeelden en foto's in eigen bezit. We hebben ons uiterste best gedaan om de bronnen en rechthebbenden van beeldmateriaal te achterhalen. Bent u (mede-) rechthebbende van beeldmateriaal in dit document en wordt u niet genoemd, of heeft u geen toestemming gegeven voor gebruik? Neem dan contact met ons op: communicatie@drutenwijchen.nl.

Concept en creatie

Jolande van Straaten

Dit coalitieakkoord publiceren we digitaal op www.druten.nl. Het verschijnt slechts in beperkte oplage in gedrukte vorm, op milieuvriendelijk papier.

De digitale versie is het milieuvriendelijkst als u hem niet print.





🌐 Website
www.druten.nl

✉ E-mail
info@druten.nl

☎ Telefoon
088 432 70 00

💬 WhatsApp
+31 625 689 928

📍 Gemeentehuis
Heuvel 1, 6651 DA Druten